

Kodierte Lichtschranken-Sender IRL/ILD/ILN-108.-S-230VAC

Typen A, B, C und D

ILD-108.-S-230VAC

Anschluss an 230VAC

ILN-108.-S-230VAC

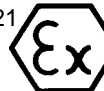
CE 0158



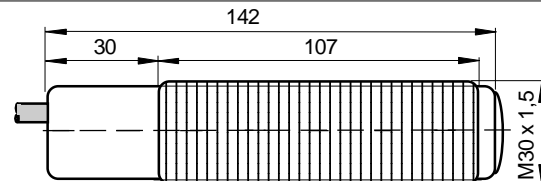
II 2 G Ex d IIC T6
II 1/2 D Ex tD A20/A21 IP67 T90°C

- Anschluss an 30VDC/90VAC bis 240VAC/VDC
- Zum Betrieb mit kodierten Lichtschranken-Empfängern der Typen A bis D
- Typ ILD geeignet zum Einsatz in den Ex Zonen 1+20/21
- Typ ILN geeignet zum Einsatz in den Ex Zonen 2 + 22

CE



II 3 G Ex nA IIB T4
II 3 D Ex tD A22
IP67 T135°C

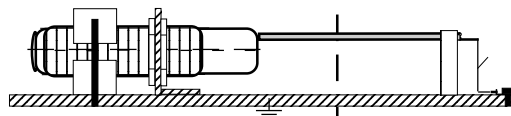
Typen	ILD-108.-S-230VAC	ILN-108.-S-230VAC	IRL-108.-S-230VAC
Technische Daten			
Bezeichnung, kombinierbare Schranken	IRL/ILx-108A bis D-S-230VAC = Sender mit unterschiedlichen Frequenzen		
Zündschutzart Gas, nach 94/9/EG	II 2 G Ex d IIC T6	II 3 G Ex nA IIB T4	Keine
Zündschutzart Staub, nach 94/9/EG	II 1/2 D Ex tD A20/A21 IP67 T90°C	II 3 D Ex tD A22 IP67 T135°C	Keine
Einsatz in Ex Zonen	1, 2, 20/21, 22	2, 22	--
Lichtquelle	Infrarot 880nm		
Optischer Öffnungswinkel	ca. 12°		
Versorgungsspannung	90VAC bis 240VAC oder 30VDC bis 240VDC		
Stromaufnahme	8mA		
Max. Leistungsaufnahme	2W		
Gehäuse	M30, Ms 58 vernickelt		
Schutzart nach EN 60529	IP 67		
Zul. Umgebungstemperatur TA	-20°C < TA < +50°C		
Anschlusskabel	2+PE x 0,5mm², geschirmt, PUR, lösemittelbeständig, L=10m		
Zubehör	2 Muttern M30 (oder auf Anfrage 1 Klemmschelle)		
Anschlussbelegung:	Ader-Nr.: 1 2 gelb-grün	AC Betrieb: 90VAC - 240VAC 0V PE	DC Betrieb: 30VDC - 240VDC 0V PE
Abmessungen:			

ATEX Kennzeichnung der Geräte

Gerätetyp
ILD: II 2 G Ex d IIC T6, II 1/2 D Ex tD A20/A21 IP67 T90°C.
ILN: II 3 G Ex nA IIB T4, II 3 D Ex tD A22 IP67 T135°C.
TA: -20°C < TA < +50°C
Baujahr: Ziffern 4 bis 7 der Fertigungsnummer

CE 0158
DMT 99 ATEX E056
Herstellerdeklaration nach 94/9/EG
Elektrische Daten gemäss Tabelle
Hersteller mit Anschrift

Sicherstellung des Potenzialausgleichs:



Kabelende ausserhalb des Ex Bereichs anschliessen.
Ortlichen Potenzialausgleich mittels PE-Anschluss korrosionsbeständig sicherstellen.
Schirm breitflächig an PE legen

Betriebsanleitung / EG-Konformitätserklärung:

Errichtungsvorschriften bezüglich Ex-Schutz

Die Typen ILD-108.-S-230VAC dürfen in den Ex Zonen 1 und 20/21 zur Anwendung gelangen. Für die Zonen 20/21 darf der Lichteintritt/Lichtaustritt in der Zone 20 und die Kabeleinführung muss in der Zone 21 montiert werden. Die Typen ILN-108.-S-230VAC dürfen in den Ex Zonen 2 und 22 zur Anwendung gelangen. Die gültigen Regeln und Einrichtungsanforderungen bezüglich Ex-Schutz müssen zwingend eingehalten werden (EN 60079-14). Die maximal zulässigen Anschlusswerte dürfen nicht überschritten werden. Der Potenzialausgleich muss dauerhaft und korrosionsbeständig sichergestellt werden. Der PA-Anschluss ist fest mit dem Gehäuse verbunden. Das Kabelende muss innerhalb des Ex Bereichs in bescheinigten Ex Dosen oder ausserhalb des Ex Bereichs aufgelegt werden. Es dürfen keine, den Lichtstrahl fokussierende Einrichtungen, zur Anwendung gelangen. Die Kabel müssen so verlegt bzw. geschützt werden, dass sie nicht beschädigt werden können. Das Kabelende muss innerhalb des Ex Bereichs in bescheinigten Ex Dosen oder ausserhalb des Ex Bereichs aufgelegt werden.

Allgemeines:

Die Anschlussbelegung ist unbedingt einzuhalten. Bei Verkürzung oder Verlängerung des Anschlusskabels ist der Schirm durchzuführen. Die Abschirmung ist breitflächig mit Schutzterze (PE) zu verbinden. Die Sensorkabel dürfen nicht parallel zu Hochspannungs- und Starkstromkabeln verlegt werden. Die Grenzwerte müssen eingehalten werden.

Wartung

Der Lichtschranken-Sender ist wartungsfrei. Bei einer Verschmutzung ist die Linse sorgfältig zu reinigen. Es dürfen keine aggressiven Lösemittel verwendet werden. Reparaturen dürfen nur durch den Hersteller ausgeführt werden.

Sicherheitshinweise

Bei Montage, Betrieb und Unterhalt sind die relevanten EU und nationalen Vorschriften und Richtlinien, besonders bezüglich Explosionsschutz zwingend einzuhalten. Unter anderem sind dies: EN 60079-14, ATEX 118a, RL 1999/92/EG.

Die Lichtschranken entsprechen folgenden Bestimmungen:

EN 60079-0:2004, EN 60079-1:2004, EN 60079-15:2005, EN 60241-0:2004, EN 61241-1:2004; EN 60529:2000; EN 50081-1:1993, EN 50081-2:1994, EN 50082-1:1997
Ex-Schutz: 94/9/EG (ATEX 100a), Maschinenrichtlinie: 2006/46/EG, EMV: 89/336/EWG, 93/68/EWG, RoHS Richtlinie: 2002/95/EG

Allgemeines

Der Lichtschranken-Sender ist so umweltfreundlich wie möglich gebaut. Er enthält keine umweltschädlichen Substanzen und weder Silikon noch silikonhaltige Beimengungen. Irreparable oder nicht mehr gebrauchte Geräte müssen nach den gültigen Vorschriften entsorgt werden.

EG-Konformitätserklärung

Typ ILD: EG-Baumusterprüfung.Nr: DMT 99 ATEX E056. DEKRA-EXAM
Typ ILN: Herstellerdeklaration nach 94/9/EG. Tech File No: AN-MAT-06-EX-ILN-E056. ATEX Bescheinigung Typ Produktion von Ex Produkten nach der Richtlinie 94/9/EG Bescheinigung Nr.: BVS 03 ATEX ZQS / E118. Die Übereinstimmung der Geräte mit den genannten Richtlinien, Normen und der EU-Baumusterprüfung, sowie die Einhaltung des Qualitätssicherungssystems ISO 9001:2008, mit dem ATEX-Modul "Produktion", bestätigt:

Hans Bracher, Matrix Elektronik AG

Tippkemper - Matrix GmbH
Meegener Str. 43 D-51491 Overath
Tel.: +49 2206 9566-0
info@tippkemper-matrix.com

Matrix Elektronik AG (Manufacturer)
Kirchweg 24 CH-5420 Ehrendingen
Tel.: +41 56 20400-20
info@matrix-elektronik.com